



Data	Tema	Acontecimento
15/05	Trabalho	INE divulgou Índice de Custo do Trabalho – 1.º trimestre 2006 Informação disponível em: http://www.ine.pt/prodserv/destaque/2006/d060515-2/d060515-2.pdf
16/05	Economia	BCE divulgou relatório de convergência – Maio 2006 Informação disponível em: http://www.ecb.int/pub/pdf/conrep/cr2006pt.pdf
17/05	Preços	Eurostat divulgou Estatísticas da inflação na UE25 – Abril 2006 Informação disponível em: http://epp.eurostat.ec.eu.int/pls/portal/docs/PAGE/PGP_PRD_CAT_PREREL/PGE_CAT_PREREL_YEAR_2006/PGE_C_T_PREREL_YEAR_2006_MONTH_05/2-17052006-EN-AP.PDF
19/05	Emprego	INE divulgou estatísticas do emprego – 1.º trimestre 2006 Informação disponível em: http://www.ine.pt/prodserv/destaque/2006/d060519/d060519.pdf
22/05	Energia	Eurostat divulgou informação sobre o mercado energético na UE 25 Informação disponível em: http://epp.eurostat.ec.eu.int/pls/portal/docs/PAGE/PGP_PRD_CAT_PREREL/PGE_CAT_PREREL_YEAR_2006/PGE_C_T_PREREL_YEAR_2006_MONTH_05/8-22052006-EN-BP.PDF
22/05	Economia	INE divulgou Síntese Económica de Conjuntura – 1.º trimestre 2006 Informação disponível em: http://www.ine.pt/prodserv/destaque/2006/d060522/d060522.pdf

A **actividade turística** na Região Autónoma da Madeira (RAM) registou, em Março de 2006, um acréscimo de 1% no número de dormidas face ao mesmo mês do ano anterior, tendo-se verificado, no entanto, uma quebra de 2,5% no número de hóspedes entrados-.

De acordo com os dados do Instituto Nacional de Estatística (INE), o total das dormidas nos estabelecimentos hoteleiros nacionais sofreu um decréscimo de 6,1%, tendo a RAM sido a única região do país a registar um crescimento neste indicador. Ao nível das restantes regiões, salienta-se as variações registadas nos Açores (-11,5%), no Centro (-11,3%) e no Algarve (-10,1%).

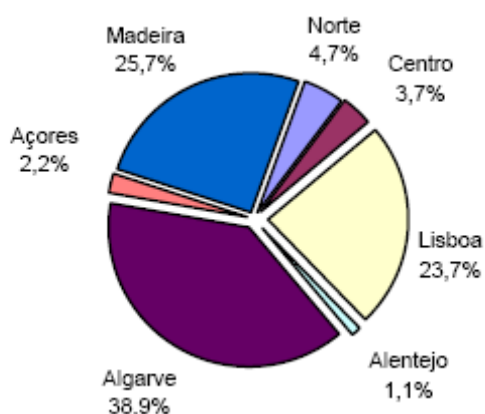


No que diz respeito ao número de hóspedes entrados na hotelaria nacional, o decréscimo foi generalizado, com uma quebra global de 3,9%, que reflectiu a diminuição quer dos hóspedes residentes em Portugal (3,5%), quer os hóspedes residentes no estrangeiro (4,2%).

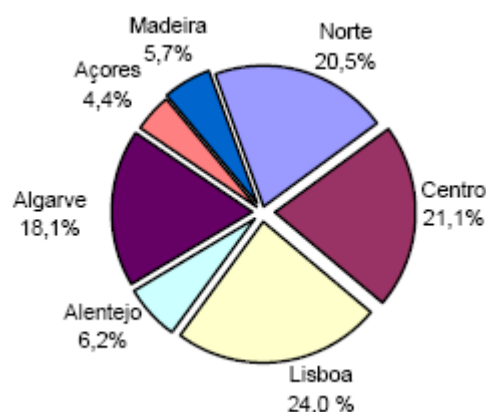
A evolução regional do número de hóspedes entrados seguiu a tendência nacional, embora com menor intensidade – como já foi referido, a redução não ultrapassou os 2,5% – tendo-se registado uma quebra absoluta de 2 142 hóspedes.

Os gráficos seguintes permitem apreciar a distribuição das dormidas por regiões, em Março de 2006. De acordo com esta informação, a RAM absorve a segunda maior fatia de dormidas de residentes estrangeiros, ficando apenas atrás do Algarve. Já no que se refere aos hóspedes residentes em território nacional, o cenário é completamente diferente: a Região acolhe 5,7% do total das dormidas de turistas residentes em Portugal ficando apenas à frente dos Açores. A condição insular e a distância que separa as Regiões Autónomas do Continente constituem condicionantes de relevo para a situação verificada.

Distribuição das dormidas dos residentes no estrangeiro em Março de 2006



Distribuição das dormidas dos residentes em Portugal em Março de 2006



Fonte: INE

A análise dos **proveitos** no mês de Março reflecte o desempenho dos indicadores anteriores, tendo-se registado, a nível nacional, uma diminuição dos proveitos totais na ordem dos 1,4%, em



termos homólogos. Os proveitos de aposento registaram um decréscimo de 4%, o que significou uma diferença de 2,3 milhões de euros relativamente ao mês de Março de 2005. Na Região, tanto as receitas totais como as receitas provenientes dos aposentos diminuíram em Março de 2006 (-2,0% e -3,3%, respectivamente).

Em termos acumulados (de Janeiro a Março), o desempenho da actividade turística foi igualmente negativo, o que pode explicar-se pelo facto de, em 2006, a Páscoa ter tido lugar em Abril, enquanto que no ano anterior ocorreu em Março. O quadro seguinte compara as evoluções registadas ao nível regional e nacional nos indicadores analisados.

	Unidade	Mar-05	Mar-06	Var.%	Jan. a Mar 2005	Jan. a Mar 2006	Var.%
Portugal							
Hóspedes	Milhares	879	845	-3,9	2 092	2 138	2,2
Dormidas	Milhares	2 647	2 485	-6,1	6 186	6 108	-1,3
Proveitos Totais	Milhares de euros	108 278	106 807	-1,4	261 656	263 945	0,9
Proveitos só Aposentos	Milhares de euros	71 112	68 299	-4,0	168 069	167 063	-0,6
RAM							
Hóspedes	Milhares	87	85	-2,5	231	220	-4,7
Dormidas	Milhares	483	488	1,0	1 289	1 256	-2,6
Proveitos Totais	Milhares de euros	21 257	20 840	-2,0	56 202	51 787	-7,9
Proveitos só Aposentos	Milhares de euros	13 763	13 316	-3,3	35 625	33 081	-7,1

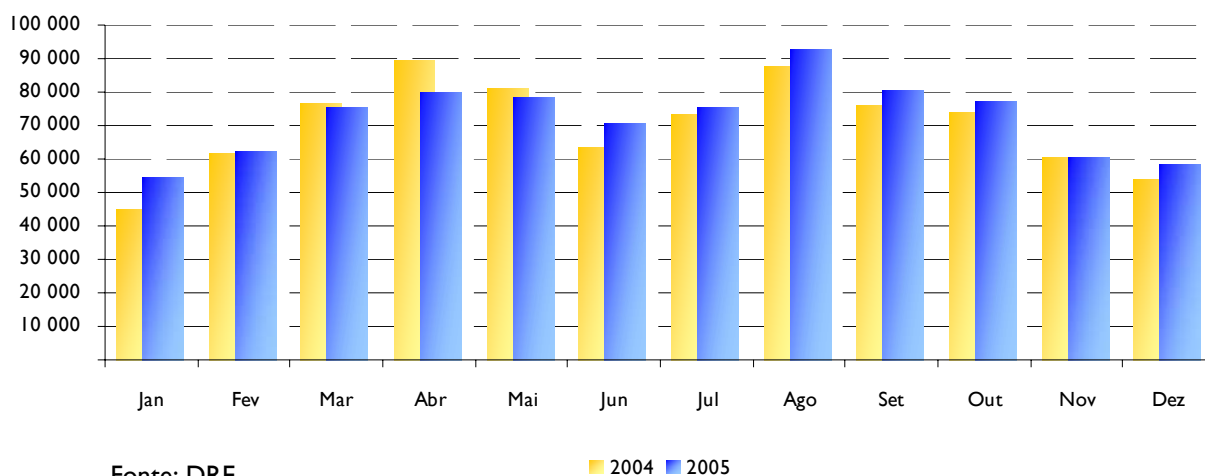
Fonte: DRE/ INE

Apesar do desempenho menos positivo no primeiro trimestre de 2006, importa realçar que, em termos de dados anuais, a Região registou uma evolução positiva entre 2004 e 2005 em todos os indicadores relevantes. Com efeito, o número de hóspedes aumentou 2,7% (correspondente a um acréscimo de 22 774 pessoas hospedadas na hotelaria regional); o número de dormidas registou um crescimento na ordem dos 2,5%; e os proveitos totais aumentaram 2,1%.



O gráfico que se segue ilustra a evolução mensal do número de hóspedes entrados na Região nos anos de 2004 e 2005. A observação da figura atesta a evolução positiva do número de hóspedes entrados na Região, embora se tenha registado quebras em alguns meses, com particular destaque para o mês de Abril. A evolução intra-anual permite concluir que a sazonalidade não afecta de forma significativa a actividade turística da Região. Ainda assim, os meses de Abril e Agosto são os que registam maior número de hóspedes entrados.

Hóspedes entrados na Região



Este Folheto Informativo também pode ser consultado em: <http://srpf.madinfo.pt/drpff/fohetoQuinzenal.htm>

Sugestões e comentários: estudos.drpff.srpf@gov-madeira.pt

Fonte: INE – Actividade Turística Março 2006; DRE